

30.05.2024

24162

Dreifing

Skipulagsstofnun
Sigurður Ásbjörnsson
Borgartún 7b
105 Reykjavík

Höfundur

JBW / BS

Yfirfarið/Samþykkt

Tilfni

Matsskyldufyrirspurn: Líforkuver Dysnesi

Viðbrögð Líforkuvers ehf. við umsögnum

1 Viðbrögð Líforkuvers ehf. við umsögnum

Kynningartími matsskyldufyrirspurnar var frá 15. apríl til 14. maí 2024. Skipulagsstofnun óskaði eftir umsögnum frá sjö aðilum og bárust umsagnir frá þeim öllum. Í töflu 1 er yfirlit yfir umsagnaraðila og hvort þörf sé á viðbrögðum. Í lok umsagnartíma sendi Líforkuver ehf. upplýsingar um mögulega nýja staðsetningu innan skipulagssvæðisins. Svör bárust frá heilbrigðiseftirliti Norðurlands eystra, Hörgársveit, Matvælastofnun, Náttúrufræðistofnun Íslands og Minjastofnun þess efnis að ný möguleg staðsetning hafi ekki áhrif á áður senda umsögn frá þeim.

Tafla 1 Yfirlit yfir umsagnaraðila sem sendu inn erindi ásamt þörf á viðbrögðum Líforku.

Umsagnaraðili	Viðbrögð ON
Heilbrigðiseftirlit Norðurlands eystra	Ekki þörf á viðbrögðum
Húsnæðis- og mannvirkjastofnun – Brunavarnasvið	Þörf á viðbrögðum, sjá kafla 1.1
Hörgársveit	Ekki þörf á viðbrögðum
Náttúrufræðistofnun Íslands	Þörf á viðbrögðum, sjá kafla 1.2
Matvælastofnun	Ekki þörf á viðbrögðum
Minjastofnun Íslands	Þörf á viðbrögðum, sjá kafla 1.3
Umhverfisstofnun	Þörf á viðbrögðum, sjá kafla 1.4

1.1 Húsnæðis- og mannvirkjastofnun – Brunavarnasvið

Í umsögn segir:

Brunavarnasvið HMS vill „benda á að nauðsynlegt er að framkvæmt sé áhættumat og brunahönnun fyrir mannvirkni í samræmi við 9.2.4 gr. byggingarreglugerðar nr. 112/2012. Hafa ber í huga að fita sem er afurð frá líforkuverinu er eldfimt efni og huga þarf sérstaklega að geymslu, umgengni og því magni sem geymt er á staðnum.“

Viðbrögð Líforkuvers ehf.: Líforkuver ehf. mun fara eftir ábendingu þessari og meta áhættu vegna eldfimrar fitu og huga vel að geymslu, umgengni og magni fitu sem verður geymt.

1.2 Náttúrufræðistofnun Íslands

Í umsögn segir:

Tvö verndarsvæði eru í Eyjafirði í næsta nágrenni við fyrirhugað líforkuver. Þetta eru náttúruvættin Hverastrýtur í Eyjafirði og Arnarnesstrýtur. Þá eru Hörgárósar á náttúruminjaskrá sem aðrar náttúruminjar en um þá segir m.a. í náttúruminjaskrá: „Tjarnir, flæðimýrar og strandgróður. Mikið fuglalíf.“ Mikilvægt er að gerð verði vöktunaráætlun til

að fylgjast með bæði útblæstri og frárennsli frá verinu eftir að það hefur starfsemi til að hægt verði að bregðast strax við ef óæskileg efni berist út í náttúruna til að koma í veg fyrir að þessi svæði spillist.

Viðbrögð Líforkuvers ehf.: Líforkuver ehf. mun uppfylla allar kröfur sem settar verða í starfsleyfi sem Umhverfisstofnun mun setja m.a. varðandi vöktun áhrifa af rekstrinum á umhverfið. Sett verður fram vöktunaráætlun í samræmi við þær, í samvinnu við Umhverfisstofnun.

1.3 Minjastofnun Íslands

Í umsögn segir:

Fornleifar sem þarf að rannsaka frekar

Á deiliskipulagssvæðinu eru fornleifar sem fundust sumarið 2017 en höfðu ekki verið skráðar við fornleifaskráningu árið 2016. Þær þarf að rannsaka frekar. Vegna snjóalaga hefur ekki verið hægt að fara í þá vettvangsvinnu sem nauðsynleg er til að staðfesta að um fornleifar sé að ræða og mæla upp staðsetningu minjanna. Sú vinna verður unnin á næstunni. Ef fyrirhugaðar framkvæmdir eru innan áhrifasvæðis minjanna mun Minjastofnun meta þörfina á mótvægisáðgerðum vegna þeirra, sem þurfa að vinnast áður en sveitarstjórn gefur út byggingarleyfi samkvæmt lögum um menningarminjar en þar segir í 16. gr. um skráning vegna skipulags og undirbúnings framkvæmda. „Skráning fornleifa, húsa og mannvirkja skal fara fram áður en gengið er frá aðalskipulagi, [deiliskipulagi eða raflínuskipulagi]. Áður en deiliskipulag er afgreitt eða leyfi til framkvæmda eða rannsókna er gefið út skal skráning ætíð fara fram á vettvangi.“

Viðbrögð Líforkuvers ehf.: Ef staðfest verður að fornleifar séu innan áhrifasvæðis framkvæmdarinnar mun Líforkuver ehf. taka tillit til þeirra og þeirra mótvægisáðgerða sem Minjastofnun setur skilyrði um.

Veiting leyfa

Í 5. gr. reglna um skráningu jarðfastra menningarminja vegna skipulags og framkvæmda segir: „Óheimilt er að veita byggingar- eða framkvæmdaleyfi án undanfarandi fornleifa-, húsa- og mannvirkjaskráningar. Áður en sveitarstjórn samþykkir framkvæmdaleyfi eða byggingarleyfi skal hún ganga úr skugga um að skráning fornleifa, húsa og mannvirkja hafi farið fram á vettvangi skv. lögum um menningarminjar, sbr. 4. gr. reglna þessara. Liggja ekki fyrir samþykki Minjastofnunar Íslands á skráningarskýrslu og skráningargögnum, eða vafi leikur á hvort fullnægjandi skráning liggja fyrir, skal leitað samráðs við Minjastofnun Íslands sem tekur afstöðu til þess hvort vettvangskönnun nægi til grundvallar leyfisveitingar eða hvort afla þurfi frekari gagna með skráningu á vettvangi.“

Viðbrögð Líforkuvers ehf.: Líforkuver ehf. mun gæta þess að samþykki eða samráð við Minjastofnun muni fara fram í tengslum við umsókn um leyfi fyrir framkvæmdinni.

Ókunnar fornleifar

Bent skal á 2. mgr. 24. gr. laga um menningarminjar sem hljóðar svo: Ef fornminjar sem áður voru ókunnar finnast við framkvæmd verks skal sá sem fyrir því stendur stöðva framkvæmd án tafar. Skal Minjastofnun Íslands láta framkvæma vettvangskönnun umsvifalaust svo skera megi úr um eðli og umfang fundarins. Stofnuninni er skylt að ákveða svo fljótt sem auðið er hvort verki megi fram halda og með hvaða skilmálum. Óheimilt er að halda framkvæmdum áfram nema með skriflegu leyfi Minjastofnunar Íslands.

Viðbrögð Líforkuvers ehf.: Líforkuver ehf. mun tilkynna til Minjastofnunar ef fornleifar finnast á framkvæmdarsvæðinu og framkvæmd stöðvuð uns fengin er ákvörðun stofnunarinnar um hvort halda megi áfram og með hvaða skilmálum.

1.4 Umhverfisstofnun

Í umsögn segir:

Loftgæði

Ríkjandi vindátt á svæðinu er aðallega inn og út fjörðinn, það er til norðurs og suðurs. Má því ætla að 5 bæir á svæðinu geti fyrst og fremst orðið fyrir áhrifum lyktarmengunar á svæðinu. Það eru bæirnir Gilsbakki, Litli hvammur, Bakkagerði, Syðri bakki og Búland. Umhverfisstofnun telur óljóst vera hve mikil lyktarmengun muni fylgja vinnslunni. Ekki komi fram nein mælanleg gögn í matskyldufyrirspurn um styrk loftmengunar frá vinnslunni né að hve miklu leyti hreinsibúnaður mun ná að koma í veg fyrir lyktarmengun. Lykt telst til mengunar sbr. skilgreining 6. mgr. 3. gr. laga um hollustuhætti og mengunarvarnir nr. 7/1998 á mengun: „Mengun tekur einnig til ólyktar, hávaða, titrings, geislunar og varmaflæðis og ýmissa óæskilegra eðlisfræðilegra þátta“. Ekki er að finna skýra mælikvarða fyrir mörk lyktarmengunar í lögum eins og marga aðra þætti loftmengunar. Umhverfisstofnun telur mikilvægt að fylgt verði eftir þeim fyrirætlunum sem fram koma í matsfyrirspurn um að útblástur frá vinnslunni verði leiddur í gegnum hreinsibúnað sem taki mið að nýjustu BAT kröfum sem tryggja eigi að lyktarmengun verði óveruleg.

Úr niðurstöðu Umhverfisstofnunar: Stofnunin telur óljóst vera hve mikil lyktarmengun muni fylgja vinnslunni og hve langt áhrifa hennar muni gæta út fyrir framkvæmdarsvæðið.

Viðbrögð Líforkuverks ehf.: Líforkuver ehf. mun setja upp hreinsibúnað og hanna líforkuverið til samræmis við nýlega endurskoðuð BAT skilyrði fyrir sláturhús, iðnað með aukaafurðir úr dýrum og/eða ætar aukaafurðir. Útblásturinn verður leiddur í gegnum hreinsibúnaðinn, svokallaðan bio filter, í þeim tilgangi að tryggja sem minnsta lyktarmengun í nágrenninu. Framkvæmdaaðili gerir ráð fyrir að Umhverfisstofnun muni setja skilyrði og losunarmörk sem viðmið í starfsleyfi og hafa eftirlit með því að starfsemin uppfylli þau á rekstrartíma.

Eins og segir í umsögn Umhverfisstofnunar eru ekki skýrir mælikvarðar fyrir mörk lyktarmengunar en óbeinir mælikvarðar eru losunarmörk fyrir efni sem vitað er að valda lyktarmengun. Með því að setja losunarmörk fyrir þau í samræmi við BAT má tryggja að starfsemin uppfylli viðurkenndar kröfur. Ekki er talið að umhverfismat á framkvæmdinni sé til þess fallið að bæta við frekari upplýsingum eða breyta nálgun mótvægisáðgerða sem hér hafa verið nefndar.

Vatn

Í umsögn segir:

Öll grunnvatnshlot eiga að vera í góðu efnafræðilegu ástandi og hafa góða magnstöðu, strandsjavarhlot eiga að vera í að minnsta kosti góðu líffræðilegu ástandi og góðu efnafræðilegu ástandi og það eru hin eiginlegu umhverfismarkmið þeirra. Í matsskyldufyrirspurn er gert ráð fyrir að vatnsnotkun verði um 4.500 m³/ár, að teknu tilliti til þess að vatn verður að hluta endurnýtt í ferlunum. Umhverfisstofnun telur að meta þurfi áhrif vatnstöku á magnstöðu grunnvatnshlotsins ásamt samlegðaráhrifum við aðra starfsemi sem fyrirhuguð er á svæðinu.

Fram kemur að í deiliskipulagi sé þegar búið að taka frá lóð fyrir skolphreinsistöð sem mun taka við frárennsli frá fyrirtækjum á svæðinu. Umhverfisstofnun vekur athygli á að mikilvægt er að fyrirtæki hreinsi frárennsli sitt vel og tryggi þar með að hreinsun í hreinsistöð verði ekki fyrir truflunum auk þess að uppfylla skal ákvæði í I viðauka, C-hluta í reglugerð 798/1999 um fráveitur og skólp. Þess má geta að í lögum nr. 9/2009 (14. gr.) getur sveitarfélag innheimt gjald vegna losunar miðað við innrennsli auk þess að innheimta sérstakt aukagjald ef frárennsli er mikið mengað.

Í matsskyldufyrirspurninni er gert ráð fyrir að leggja tvöfalt fráveitukerfi þannig að regnvatn fari í sérstaka lögn út í sjó. Umhverfisstofnun telur að þess þurfi að gæta að menguðu ofanvatni verði ekki veitt óhreinsuðu út í sjó.

Umhverfisstofnun vekur athygli á að það skortir mat á áhrifum á vatn þ.e. mati á því hvort að starfsemin/framkvæmdin hafi neikvæð áhrif á þá gæðapætti sem skilgreindir hafa verið fyrir grunnvatn og strandsjó. Gæðapætti fyrir grunnvatn má finna í töflu 2.3.2 í III. viðauka reglugerðar nr. 535/2011 og reglugerð nr. 797/1999 um varnir gegn mengun grunnvatns. Gæðapætti í strandsjó má finna á vatn.is t.d. undir vöktun.

Úr niðurstöðu Umhverfisstofnunar: Stofnunin telur að það skorti upplýsingar um áhrif framkvæmdar á þá gæðapætti vatns sem skilgreindir hafa verið fyrir grunnvatn og strandsjó.

Viðbrögð Líforkuverks ehf.:

Grunnvatn

Gæðapættir sem skilgreindir hafa verið til að meta magnstöðu grunnvatnshlota (hæð grunnvatnsborðs) og efnafræðilegt ástand þeirra, sbr. kafla 3.1.2 í vatnaáætlun og köflum 2.3 og 2.4 í reglugerð nr. 535/2011, eru súrefnisinnihald, sýrustig (pH), leiðni, níturat og ammóníum og annað hvort rafleiðni, virk efni í varnarefnum, ásamt umbrots-, niðurbrots- og myndefnum þeirra, eða arsen, kadmíum, blý, kvikasilfur, ammóníum, klóríð, sulfat, nítrít og fosfat auk summu tríklóetýlens og tetraklórétýlens.

Hvað varðar magnstöðu er árleg vatnsnotkun er 4.500 m³ og mótvægisáðgerð er að fyrirtækið mun lágmarka vatnsnotkun með því að endurnota vatn að hluta í ferlunum. Vatn verður sótt til vatnsveitu sem mun meta áhrif starfsemi sinnar á vatnshlotið. Líforkuver ehf. er með fyrstu fyrirtækjum sem sækja um lóð á skipulagssvæðinu og ekki liggja fyrir upplýsingar um aðra starfsemi og mat á samlegðaráhrifum vegna vatnsnotkunar því ekki mögulegt, en rekstraraðili vatnsveitu mun hafa yfirsýn yfir heildarvatnsnotkun á svæðinu.

Hvað efnafræðilega þætti varðar þá losna köfnunarefnissambönd (níturat og ammóníum) í frárennsli en tryggt verður að þau berist ekki í grunnvatn. Dýraleifar verða fluttar til líforkuversins í lokuðum og lekaheldum gámum, samkvæmt leiðbeiningum Matvælastofnunar, og er tekið á móti efninu innandyra þar sem meðhöndlun þess fer fram. Flutningabílar keyra inn í vinnslurými, gámarnir verða losaðir ofan í til þess gerða gryfju og þríf á bílum fer þar fram áður en þeir keyra út. Í umsókn um starfsleyfi til Umhverfisstofnunar verður gerð grein fyrir þessu verklagi og tekið verður tillit til ábendinga stofnunarinnar við starfsleyfisvinnslu og eftirlit með starfsemi.

Ekki er talið að umhverfismat á framkvæmdinni sé til þess fallið að bæta við frekari upplýsingum eða breyta nálgun mótvægisáðgerða sem hér hafa verið nefndar.

Sjór

Lífræðilegir og eðlisefnafræðilegir gæðapættir sem Hafrannsóknastofnun hefur lagt fram fyrir strandsjó til að meta vistfræðilegt ástand (Rakel Guðmundsdóttir ofl., 2022) eru plöntusvíf (blaðgræna a) í efstu 5 m sjávar, botnþörungur í fjöru og hryggleysingjar á mjúkum sjávarbotni og styrkur næringarefna í sjó að vetrarlagi (níturat, NO₃, og fosfat, PO₄).

Fráveituvatn frá framleiðslunni mun innihalda leifar af lífrænum efnum, einkum köfnunarefnissambönd (N). Það verður leitt í fyrirhugaða skólpméðhöndlunarstöð fyrir fyrirtækin á svæðinu. Gert er ráð fyrir að ákvæði í reglugerð nr. 798/1999 verði uppfyllt og að í starfsleyfi verði ákvæði um frárennsli í samræmi við kröfur í BAT skilyrðum.

Ofanvatn (regnvatns) fer í sér lagnir út í sjó. Í matsskyldufyrirspurninni kemur fram að magn regnsvatns megi lágmarka með því að beita blágrænun ofanvatnslausnum á lóðinni. Litlar líkur eru taldar á því að ofanvatn geti mengast vegna starfseminnar þar sem að öll meðhöndlun efnis verður innandyra og flutningabílar þrífir áður en þeir keyra út.

Út frá framangreindu er svo metið að rekstur líforkuversins muni ekki leiða til losunar á lífrænum efnum í þeim styrk að þau geti leitt til aukningar á lífmassa plöntusvífs og

botnþörungum og þannig haft neikvæð áhrif vistfræðilegt ástand strandsjávahlotsins Eyjafjörður nr.102-1365-C. Ekki er talið að umhverfismat á framkvæmdinni sé til þess fallið að bæta við frekari upplýsingum eða breyta nálgun mótvægisáðgerða sem hér hafa verið nefndar.

Vatnstaka

Umhverfisstofnun bendir á í tengslum við kafla 5.5 um leyfi sem framkvæmdin er háð að vatnstaka er leyfisskyld skv. lögum um rannsóknir og nýtingu auðlinda í jörðu nr. 57/1998.

Viðbrögð Líforkuvers ehf: Líforkuver ehf. þakkar fyrir þessa ábendingu.

Náttúruminjar

Umhverfisstofnun bendir á að Hörgárósar eru skilgreindar sem aðrar náttúruminjar á náttúruminjaskrá, svæði 506, og eru þeir í um 1,5 km suður af svæðinu. Hörgárósar nr. 506 er lýst sem ósasvæði Hörgár ásamt Gáseyri. Á svæðinu eru tjarnir, flæðimýrar og strandgróður og mikið fuglalíf. Í nálægð við svæðið eru tvö friðlýst náttúruvætti í Eyjafirði, annars vegar Hverastrýta á botni Eyjafjarðar, norður af Arnarnesnöfum (Arnarnesstrýtur), friðlýst sem náttúruvætti með augl. í Stj.tíð.B. nr. 510/2007 og hinsvegar Hverastrýtur á botni Eyjafjarðar, friðlýst sem náttúruvætti með augl. í Stj.tíð.B. nr. 249/2001. Sunnar í firðinum eru Krossnessborgir sem er friðlýst svæði.

Umhverfisstofnun telur skorta frekari upplýsingar um möguleg áhrif framkvæmdarinnar á fugla- og dýralíf við Hörgárósa.

Viðbrögð Líforkuvers ehf.: Fyrirhugað líforkuver verður staðsett á skilgreindu iðnaðar- og athafnasvæði skv. aðalskipulagi Hörgársveitar, um 1,5 km norðan við svæði 506 á náttúruminjaskrá. Í undirbúningi verkefnisins var valin útfærsla á starfsemi sem hentar aðstæðum hérlendis og leitað lausna sem tryggja lítil umhverfisáhrif. Reiknað er með akstri tveggja flutningabíla með dýraleifar á dag að jafnaði á virkum dögum auk umferðar einkabíla starfsmanna sem verða 5-7 talsins. Flutningabílar keyra inn í vinnslurými þar sem öll meðhöndlun efnis fer fram innandyra. Starfsemin er ekki talin þess eðlis að hún hafi truflandi áhrif á fugla- og dýralíf í nágrenninu. Líforkuver ehf. telur að fyrirbyggjandi gögn geri nægilega vel grein fyrir framkvæmdinni til að leggja mat á áhrifin.

Vistgerðir og fuglalíf

Umhverfisstofnun bendir á 2. gr. laga nr. 60/2013 um náttúruvernd segir að til að stuðla að vernd líffræðilegrar fjölbreytni skuli stefnt að því að viðhalda fjölbreytni vistgerða innan náttúrulegra útbreiðslusvæða þeirra með þeirri tegundafjölbreytni og þeim vistfræðilegu ferlum sem einkenna hverja vistgerð og tryggja ákjósanlega verndarstöðu einstakra vistgerða.

*Umhverfisstofnun bendir einnig á að samkvæmt vistgerðarkorti Náttúrufræðistofnunar Íslands (<http://vistgerdakort.ni.is/>) er að finna vistgerðir innan skipulagssvæðisins, m.a. vistgerðin starungsmýravist, starungsflóavist, víðikjarrvist og runnamýravist á láglendi sem eru með mjög hátt og hátt verndargildi og eru á lista Bernarsamningsins frá 2014 yfir vistgerðir sem þarfnast verndar. Starungsflóavist er til að mynda mjög fágæt vistgerð sem einungis finnst á fáum stöðum á landinu. Í vistgerðunum getur verið ríkt fuglalíf og er algengt að varpfuglategundirnar; lóupræll (*Calidris alpina*), spói (*Numenius phaeopus*), hrossagaukur (*Gallinago gallinago*), jaðrakan (*Limosa limosa*) og stelkur (*Tringa totanus*) nýti slíkar vistgerðir til varps. Umhverfisstofnun bendir á að lóupræll, spói, heidlóa, jaðrakan og stelkur eru ábyrgðartegundir Íslands.*

Umhverfisstofnun telur mikilvægt að komi fram hvaða leiðir verði farnar til að draga úr neikvæðum umhverfisáhrifum á ofangreindar vistgerðir og búsvæði fuglanna. Telur stofnunin að áhrifin geta verið óveruleg til neikvæð. Áhrifin geti rýrt verndargildi umhverfispátta og séu í ósamræmi við alþjóðasamninga um verndun vistgerða og fuglalífs.

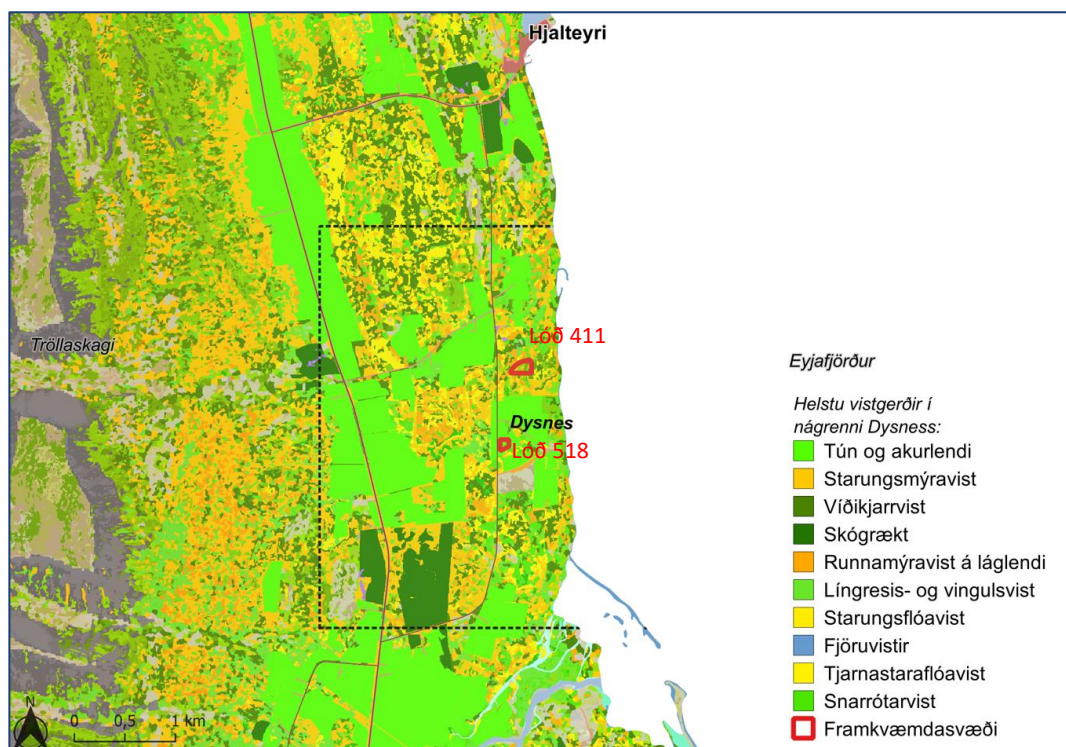
Úr niðurstöðu Umhverfisstofnunar: Stofnunin telur að það vanti umfjöllun um áhrif framkvæmdarinnar á vistgerðir og fuglalíf.

Viðbrögð Líforkuvers ehf.: Líforkuver ehf. bendir á að megin hluti skipulagssvæðisins er landbúnaðarland með túnnum og hefur stærstum hluta votlendis verið raskað með framræslu. Lóðirnar sem eru til skoðunar, lóð 411 eða lóð 518, eru ofarlega á skipulagssvæðinu þar sem mest er um tún og akurlendi skv. vistgerðakorti Náttúrufræðistofnunar, sjá mynd 1 og töflu 2. Lóð 518 er að mestu á túni og akurlendi. Á lóð 411 eru fjölbreyttari vistgerðir með hærra verndargildi.

Ljóst er að staðbundin neikvæð áhrif verða á vistgerðirnar þar sem þær munu fara forgörðum á svæði þar sem jarðvegsskipti fara fram, mannvirki munu rísa og landmótun verður. Líforkuver ehf. telur að fyrirliggjandi gögn geri nægilega vel grein fyrir grunnástandi framkvæmdinni til að leggja mat á áhrif á vistgerðir og búsvæði fugla.

Tafla 2 Vistgerðir á lóð 411 (grænar línur) og lóð 518 (bláar línur)

Lóð nr.	Vistlendi	Vistgerð	Heiti vistgerðar	Verndargildi	Stærð ha
411	Mýrlendi	L8.9	Starungsmýravist	Mjög hátt	0,218
411	Mýrlendi	L8.14	Gulstararflóavist	Mjög hátt	0,055
411	Graslendi	L9.6	Língresis- og vingulsvist	Hátt	0,030
411	Graslendi	L9.5	Grasengjavist	Hátt	0,031
411	Graslendi	L9.4	Snarrótarvist	Hátt	0,050
411	Mýrlendi	L8.6	Runnamýravist á láglendi	Mjög hátt	0,055
411	Mýrlendi	L8.6	Runnamýravist á láglendi	Mjög hátt	0,190
411	Mýrlendi	L8.9	Starungsmýravist	Mjög hátt	0,012
411	Mólendi	L10.10	Víðikjarrvist	Mjög hátt	0,028
518	Aðrar landgerðir	L14.2	Tún og akurlendi	Lágt	0,771
518	Graslendi	L9.6	Língresis- og vingulsvist	Hátt	0,026



Mynd 1 Helstu vistgerðir á Dysnesi. Staðsetning lóðanna er merkt með rauðu. Heimild: Vistgerðarkort NÍ.

Efnistaka

Gera má því ráð fyrir framkvæmdir þarfnist jarðvegsskipta á 1-2 m dýpi eða um 7.000-8.000 m³. Í deiliskipulagi kemur fram að gert sé ráð fyrir talsverðri landmótun á svæðinu og að umfram jarðvegsefni verði nýtt til landmótunar innan svæðisins, t.d. í jarðvegsmanir við Bakkaveg, eða við frágang efnisnáma í nágrenninu sem eru fullnýttar. Gert er ráð fyrir að efnistaka verði úr nálægum námum með leyfi. Umhverfisstofnun telur að landmótun þar sem jarðvegsmanir verði byggðar upp sé til þess fallnar að hafa áhrif á landslag og ásýnd svæðisins.

Viðbrögð Líforkuvers ehf: Í matskyldufyrirspurn er vísað til deiliskipulags varðandi áætlanir um að jarðefni sem falli til við jarðvegsskipti verði notuð sem mest innan svæðis í landmótun. Þetta verði gert í þeim tilgangi að milda ásýnd og bæta hana. Byggingar verði þannig minna sýnilegar og svæðið falli betur að umhverfinu, sem er landbúnaðarland. Ekki er talið að umhverfismat á framkvæmdinni, sem er eitt fyrirtæki af mörgum sem verða á svæðinu, sé til þess fallið að bæta við frekari upplýsingum eða breyta nálgun mótvægisáðgerða sem hér hafa verið nefndar.

2 Heimildir

Rakel Guðmundsdóttir ofl. (2022). *Vistfræðileg viðmið við ástandsflokkun strandsjávar*. Hafrannsóknastofnun.

Umhverfisstofnun. (2013). *Stöðuskýrsla fyrir vatnasvæði Íslands. Skipting vatns í vatnshlot og mat á helsta álagi af starfsemi manna á vatn*. Umhverfisstofnun.